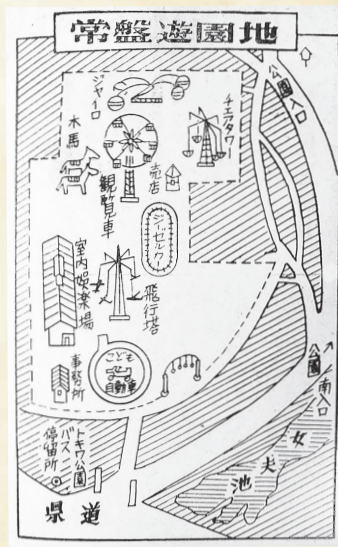




多くの白鳥が泳ぐ常盤湖の一角に誕生した常盤遊園地。開園式では花火が打ち上げられ、鳩が飛び立った。集まった千人近い市民から喜びの歓声がわく。遊器具はチェアタワー・ジャイロ・観覧車・木馬パンピ...



当時の遊園地の図

常盤遊園地誕生

〈一九五八年〉

常盤公園に夢の楽園

宇部市史
市制施行三十周年

1951
〈昭和26年〉
1960
〈昭和35年〉

ジーゼルカー・飛行塔・こども自動車のほか、キャッチボール・こどもボーリング・ステレオ・八ミリシネマ室などの備わった室内娯楽場も。当時近郊ではみられない内容で、子供達の人気を集めた。入園料は無料。遊器具使用料はかかるが、開園の日々の午前中は無料開放された。工事は第一期の段階でメリーゴランド等他の遊器具の設置も予定。翌年は西日本で初のジェットコースターが完成するなどして一大観光地計画が実現した。



俵田翁記念体育館落成

〈一九五九年〉

俵田翁の胸像も
宇部興産株式会社創立六十周年記念事業として、社長であった俵田明を顕彰する目的で建設し、宇部市に寄贈された。国民体育大会等、幅広く使用されている。

第二回花壇コンクール

〈一九五八年〉
二十団体が参加

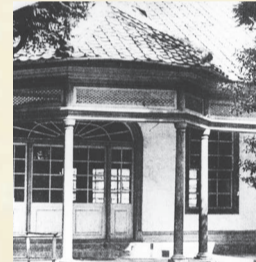


「花いっぱい運動」

〈一九五五年〉
市民運動始まる

楠町誕生

〈一九五五年〉
船木町・方倉村・吉部村が合併



宮大路動物園

〈一九五五年〉
県内初の動物園開園

ときわ動物園の前身であり、市民の募金により設立された。当時は現「勤労青少年会館」敷地にあったが、後に常盤公園に移される。



石炭祭復活

〈一九五二年〉

戦後七年目にして、市制記念日を協賛する石炭祭が十九年ぶりに復活した。露店が並び、にぎやかなシャギリや仮装行列、広告カーニバルが祭りを盛り上げた。

3	日	月	火	水	木	金	土
	1	2	3	4	5	6	
7	8	9	10	11	12	13	
14	15	16	17	18	19	20	
21	22	23	24	25	26	27	
28	29	30	31				

令和3年
2021年

4月

April

5	日	月	火	水	木	金	土
							1
	2	3	4	5	6	7	8
	9	10	11	12	13	14	15
	16	17	18	19	20	21	22
	23	24	25	26	27	28	29
	30	31					

日	Sun	月	Mon	火	Tue	水	Wed	木	Thu	金	Fri	土	Sat
28		29		30		31		1	先負	2	仏滅	3	大安
4	赤口	5	先勝	6	友引	7	先負	8	仏滅	9	大安	10	赤口
11	先勝	12	先負	13	仏滅	14	大安	15	赤口	16	先勝	17	友引
18	先負	19	仏滅	20	大安	21	赤口	22	先勝	23	友引	24	先負
25	仏滅	26	大安	27	赤口	28	先勝	29	昭和の日 友引	30	先負	1	

●建設コンサルタント
●環境計量証明事業

中国水工株式会社

〒755-0055 宇部市居能町一丁目5番33号
TEL 0836-21-2141 FAX 0836-21-9238

ea エコアクション21
EcoAction 21
環境番号 0011139

環境省 環境省指定
環境省指定番号 4-1001

中国水工株式会社
URL: http://chu-su.co.jp/

～豊かな暮らしの実現に貢献します～

前田産業株式会社

鉄及び非鉄買取・土木・建築・水道・設計・不動産売買及び賃貸

住所：宇部市寿町三丁目5番23号 TEL：0836-21-8156